

**SECTOR COOPERATIVO CON  
ACTIVIDAD FINANCIERA A  
DICIEMBRE DE 2009**



Marzo de 2010

# Sector cooperativo con actividad financiera a diciembre de 2009

## Aspectos generales

Para el sector financiero colombiano en su conjunto la crisis financiera mundial no tuvo repercusiones significativas, de hecho, el comportamiento en materia de rentabilidad fue sobresaliente y las utilidades del sistema superaron ampliamente a las de 2008.

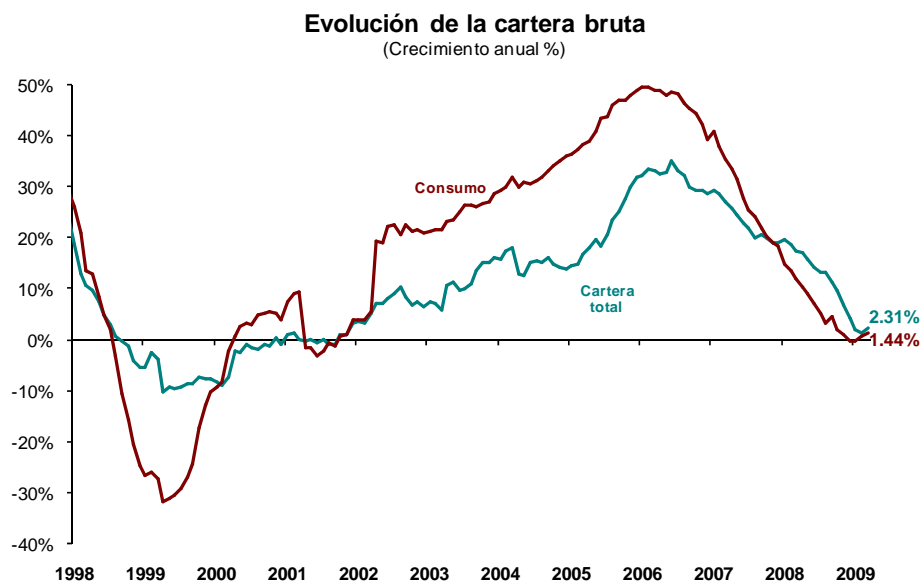
Gran parte de dicho comportamiento está explicado por la dinámica que se dio en los mercados de capitales, particularmente con las valorizaciones de los títulos de deuda pública y de las acciones. Según datos publicados por la Superintendencia Financiera las utilidades del sistema llegaron a \$8.5 billones, con un crecimiento nominal anual del 30.18%.

Un hecho generalizado en el sistema financiero colombiano durante el año pasado fue la recomposición del activo dada la buena rentabilidad de las inversiones. Al final del año los activos del sistema llegaron a \$548.8 billones con crecimiento anual del 15.26%, de los cuales el 50% correspondían a inversiones, el 20% a la cartera comercial, el 7% a la cartera de consumo, el 2% a la cartera de vivienda y el 21% a otro tipo de activos.

Los pasivos del sistema alcanzaron \$287.4 billones con crecimiento anual del 8.09%, una dinámica mucho menor a la presentada en años anteriores y que está explicada principalmente por el escenario de bajas tasas de interés para los productos de captación que se derivan de la política monetaria expansionista del Banco de la República.

En materia de cartera de créditos, el sistema cierra con un saldo de \$150.6 billones y un crecimiento nominal anual del 2.31%, confirmando la desaceleración de la actividad de crédito y evidenciando la preferencia por la dedicación de buena parte de los recursos a las inversiones. No obstante el comportamiento puntual en el último mes del año, permite apreciar un cambio de tendencia que seguramente se dará durante 2010, dado que el mercado de capitales no será tan atractivo en términos de rentabilidad y habrá mejores condiciones económicas en las empresas y las familias para volver a colocar cartera. De otra parte, la calidad de la cartera del sistema ha venido mejorando lentamente, cerrando el año con índice de calidad del 4.2% y un cubrimiento del 133.3%, comportamiento que se presentó desde el primer trimestre de 2009. En el gráfico No. 1 se observa la evolución del crecimiento anual de la cartera

total y de la cartera de consumo, permitiendo apreciar un cambio de tendencia hacia el final del año.



Nota: Datos hasta Diciembre 2009. Cartera con leasing. No incluye IOE.  
Fuente: Superintendencia Financiera. Estados financieros sujetos a revisión por la SFC.

El buen comportamiento del sistema financiero colombiano se reflejó en 2009 en una mejora de los niveles de solvencia patrimonial. Para los establecimientos de crédito en particular la relación de solvencia promedio se situó al finalizar el año en 14.9%, el mejor guarismo para la presente década, pese a la desaceleración de la actividad productiva nacional y los fenómenos de crisis internacional.

## Sector cooperativo

Para el sector cooperativo con actividad financiera, la dinámica del mercado financiero en su conjunto fue en ocasiones contraria a su comportamiento, debido a la clara vocación que las cooperativas mantienen por la actividad de colocación, lo cual las mantuvo al margen de toda la explosión en materia de rentabilidad de inversiones en el mercado de capitales. De este modo, como se evidenciará a lo largo del documento, el sector cooperativo presenta un crecimiento destacado en cartera y depósitos, superando ampliamente a las entidades financieras tradicionales. Este hecho demuestra la fortaleza que hoy tiene el sistema financiero cooperativo que, sin abandonar su principal actividad, cual es la intermediación, logra, en medio de un ambiente de incertidumbre y de repunte del riesgo de crédito, óptimos resultados económicos que se traducen al final en beneficio social para sus asociados, empleados y comunidad.

Al cierre del año 2009, 203 cooperativas se encuentran autorizadas para ejercer la actividad financiera en el país. De ellas 8 vigiladas por la Superintendencia Financiera,

dado que ofrecen productos y servicios tanto a asociados como a no asociados; y 195 vigiladas por la Superintendencia de la Economía Solidaria, ya que sólo trabajan con asociados. En cuanto a cómo se distribuyen estos dos grupos el total del subsector con actividad financiera se observa para el corte que las ocho cooperativas financieras representan el 4% de las cooperativas, poseen el 16% de los asociados, el 39% de la cartera y de los depósitos, el 18% del capital social y el 30% de los excedentes.

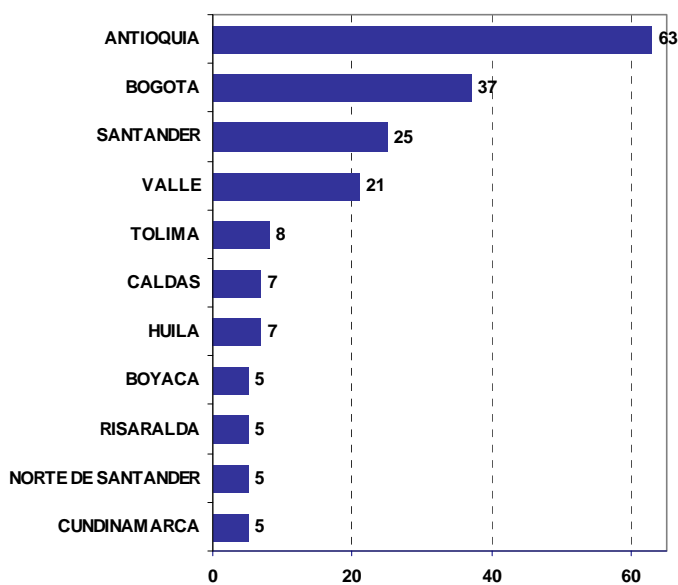
El número total de asociados a las cooperativas con actividad financiera es de 2.079.209. Respecto al año anterior se aprecia un crecimiento en número de asociados del 10.79%, lo que se traduce en 202.419 nuevas personas que ingresan al sector. Resulta destacable el hecho de observar un indicador de crecimiento superior al 10% en momentos en los cuales la actividad de colocación en el país está desacelerada, no obstante, si se analiza con cuidado la razón, podría estar en que justamente la población ha encontrado en el cooperativismo una forma alternativa para sus necesidades financieras. El aporte social promedio de cada asociado a este tipo de entidades es de \$910.560 y el número de asociados promedio por cooperativa es de 10.242.

Por domicilio principal se ubican en 23 departamentos y 77 municipios, siendo Antioquia, Bogotá, Santander y Valle los que concentran el mayor número de cooperativas. (Gráfica No. 1)

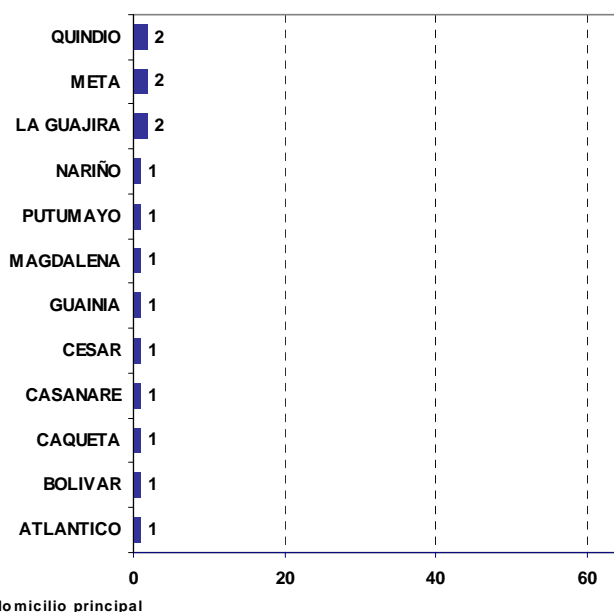
Para el corte de diciembre esta red nacional cooperativa cuenta con 854 oficinas. Respecto al año anterior se aprecia un incremento de 47 puntos de atención. La cobertura es de 276 municipios de 29 departamentos y los departamentos donde se encuentra un mayor número de municipios cubiertos, con un 50% o más, son en su orden Antioquia, Huila y Santander. (Cuadro No. 1).

Gráfica No. 1

NUMERO DE COOPERATIVAS POR DEPARTAMENTO  
SUBSECTOR COOPERATIVO FINANCIERO (\*)



NUMERO DE COOPERATIVAS POR DEPARTAMENTO  
SUBSECTOR COOPERATIVO FINANCIERO (\*)



(\*) Por domicilio principal

(\*) Por domicilio principal

Cuadro No. 1

	DEPARTAMENTO	# DE COOPERATIVAS QUE HACEN PRESENCIA	# DE OFICINAS DE COOPERATIVAS	# DE MUNICIPIOS ATENDIDOS	# MUNICIPIOS DEL DEPARTAMENTO	% DE PRESENCIA MUNICIPAL
1	ANTIOQUIA	70	252	81	125	64.80%
2	ATLANTICO	15	22	2	23	8.70%
3	BOGOTA	50	83	1	1	100.00%
4	BOLIVAR	10	12	4	46	8.70%
5	BOYACA	15	38	16	123	13.01%
6	CALDAS	12	15	3	27	11.11%
7	CAQUETA	8	8	2	16	12.50%
8	CASANARE	5	5	1	19	5.26%
9	CAUCA	8	11	4	42	9.52%
10	CESAR	7	13	7	25	28.00%
11	CHOCO	6	7	3	30	10.00%
12	CORDOBA	5	7	3	30	10.00%
13	CUNDINAMARCA	13	35	26	116	22.41%
14	GUAINIA	1	1	1	9	11.11%
15	GUAVIARE	1	1	1	4	25.00%
16	HUILA	13	47	22	37	59.46%
17	LA GUAJIRA	5	6	2	15	13.33%
18	MAGDALENA	4	5	2	30	6.67%
19	META	9	16	4	29	13.79%
20	NARINO	6	15	8	64	12.50%
21	NORTE DE SANTANDER	12	16	9	40	22.50%
22	PUTUMAYO	3	8	6	13	46.15%
23	QUINDIO	5	6	1	12	8.33%
24	RISARALDA	13	16	2	14	14.29%
25	SAN ANDRES	1	1	1	2	50.00%
26	SANTANDER	30	113	45	87	51.72%
27	SUCRE	4	4	1	26	3.85%
28	TOLIMA	12	14	1	47	2.13%
28	VALLE	31	77	17	42	40.48%
	<b>TOTALES NACIONALES</b>		<b>854</b>	<b>276</b>		<b>25.23%</b>

El tamaño de estas cooperativas está dado, conforme a lo establecido por la Ley 590 de 2000, por el total de activos y por el número de empleados. Por el tipo de negocio administrado por este grupo de cooperativas, el cual no es intensivo en mano de obra, la diferencia en cuanto a la distribución de los tamaños varía considerablemente si se toman por separado las dos variables de referencia.

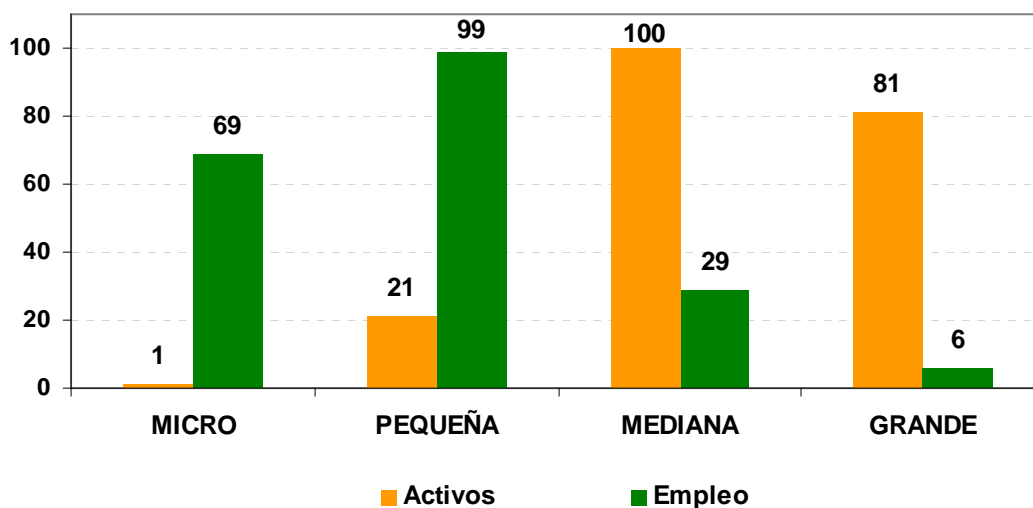
Si se toma la variable activos un 89.2% se ubican en el segmento de grandes y medianas, pero si se toma la variable empleo un 82.8% se ubica en el segmento micro y pequeña. En la gráfica No. 2 se puede apreciar cómo se distribuye el número de cooperativas en cada segmento.

En cuanto a la generación de empleo, este grupo de cooperativas cuenta con 8.885 puestos de trabajo, con un crecimiento anual del 5.57%, lo que representa aproximadamente el 12% de los empleos del sector cooperativo. El número de

empleados promedio por cooperativa en Colombia es de 44. Por tamaño de cooperativa es de 510 empleados en las grandes, 109 en las medianas, 22 en las pequeñas y 6 en las micro.

Gráfica No. 2

NUMERO DE COOPERATIVAS POR TAMAÑOS



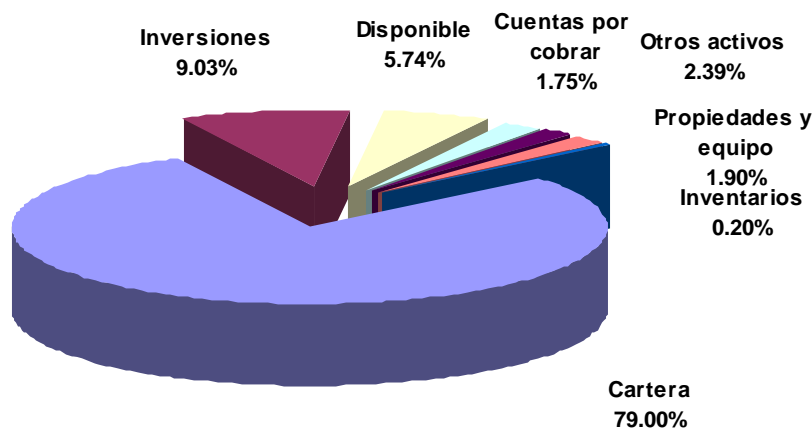
**Activos**

En la Gráfica No. 3 se presenta la composición de los activos del subsector de cooperativas con actividad financiera al corte analizado, observando que se ha mantenido muy similar a la presentada el año anterior. Se puede indicar un leve aumento en la participación de las inversiones, circunstancia que se comenzó a dar desde el año 2008. Si se observa el comportamiento de la actividad financiera nacional, lo que caracterizó el año 2009 fue una recomposición importante hacia las inversiones, dado el incremento del riesgo de crédito por fenómenos como el sobreendeudamiento, la desaceleración de la economía y, en general, el ambiente de desconfianza frente a las perspectivas económicas. Sin embargo, en la composición de los activos del sector cooperativo lo que se percibe es una estabilidad en materia de colocación, lo cual se deriva de la vocación por atender las necesidades de crédito así las condiciones de mercado sugieran un cambio temporal en la visión del negocio.

En razón a que el comportamiento de las captaciones y lo aportes fue favorable en 2009, como se verá mas adelante, el incremento en la liquidez también se refleja en mayores inversiones dados los requerimientos legales de los fondos de liquidez.

Gráfica No. 3

**Composición de los activos cooperativas con actividad financiera**



CONFECOOP- Diciembre de 2009

El saldo en activos a diciembre de 2009 para este grupo de cooperativas es de \$8.7 billones, con un crecimiento nominal anual del 12.92%. Esta dinámica permitió que las cooperativas ganaran participación en el sistema financiero nacional dado que éste creció a una tasa nominal anual del 8.80% y, en consecuencia, los activos de estas cooperativas representan el 4% de los activos del sistema financiero.

La cartera de créditos, el principal activo del subsector, cierra el 2009 con un saldo de \$7.22 billones, con un crecimiento nominal anual del 12.29% (Gráfica No. 4). Este crecimiento supera ampliamente el crecimiento de la cartera en el sistema financiero, el cual, según datos de la Superfinanciera, llegó tan solo al 1.94% nominal anual para cerrar con un saldo de \$135 billones.

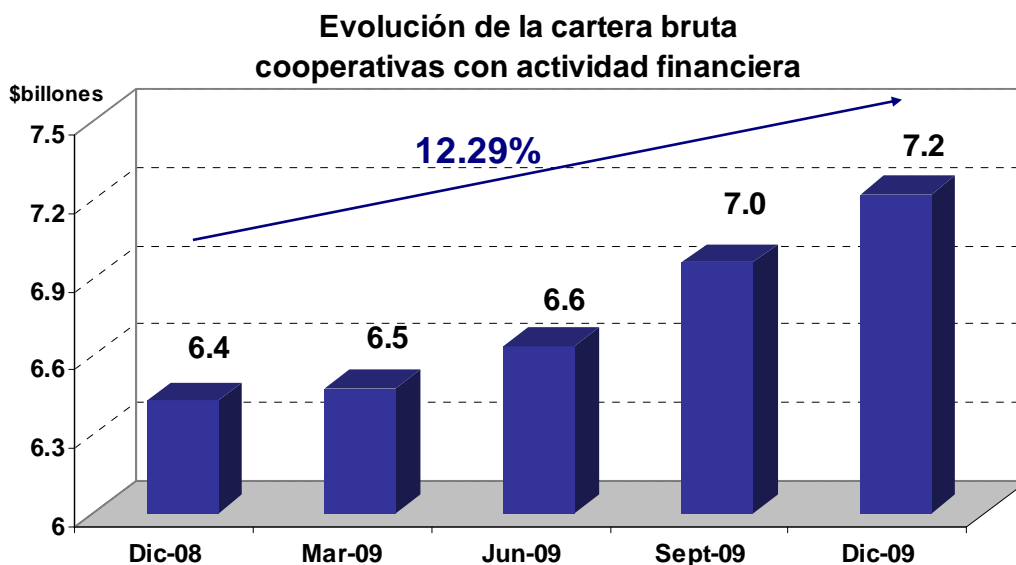
De esta manera la participación del sector cooperativo en la cartera del sistema financiero se incrementó, de 2008 a 2009, en 49 puntos básicos, pasando del 4.85% al 5.34%.

Este comportamiento de la cartera de créditos permite inferir que el periodo de desaceleración en las colocaciones para el sector cooperativo ya fue superado. De hecho, desde el segundo trimestre de 2009 ya se percibía una reactivación del crédito cooperativo.

La reactivación de la cartera ha venido acompañada de una mejora en los indicadores de calidad, observándose un índice del 4% para diciembre. Al respecto cabe mencionar que si bien este indicador es igual al presentado un año atrás, en los primeros meses de 2009 se habían presentado incrementos en el deterioro de la cartera que poco a poco se fueron reduciendo. Para el primer trimestre, por ejemplo, el indicador se situó en 4.69%, para el segundo en 4.60% y para el tercero en 4.34%.

Las provisiones sobre la cartera cerraron en \$326.155 millones, con un crecimiento anual del 30%. Este alto incremento se dio a partir de las medidas de regulación prudencial implementadas por la Supersolidaria desde comienzos del año, las cuales orientaron al sector a obtener coberturas adicionales de cartera ante el incremento del riesgo de crédito que se presentó en el mercado.

Gráfica No. 4



Fuente: CONFECOOP

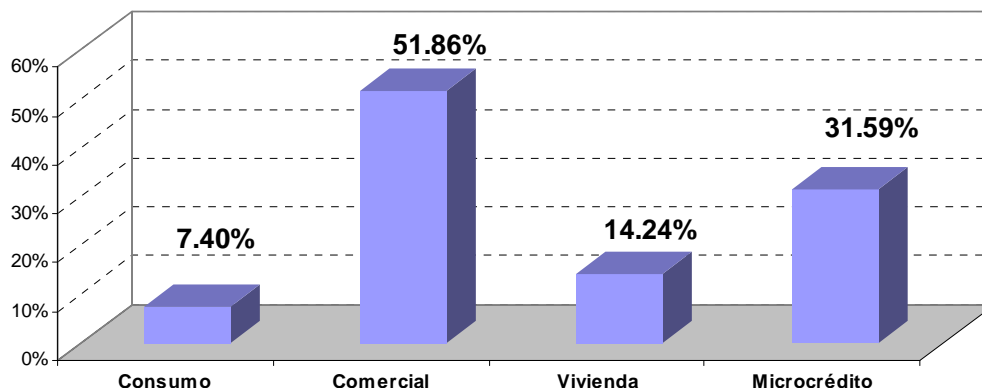
Por tipos de cartera es la de consumo la que presenta un menor indicador de crecimiento. No obstante, si se compara con el ritmo de crecimiento de la cartera de consumo del sistema financiero, el resultado es más que satisfactorio ya que en este último el crecimiento anual nominal sólo alcanzó el 1.59% frente al 7.40% del sector cooperativo (Gráfica No. 5).

Las carteras de vivienda y microcrédito mantienen sus tendencias de crecimiento, las cuales presentan una clara resistencia al comportamiento del mercado financiero nacional.

La cartera comercial es la que presenta un alto indicador de crecimiento de un año a otro, situación explicada en gran medida por el incremento en las colocaciones de Coopcentral, entidad que comenzó a irrigar crédito de manera activa hacia el propio sector cooperativo durante 2009.

Gráfica No. 5

**Crecimientos anuales por tipo de cartera cooperativas con actividad financiera**

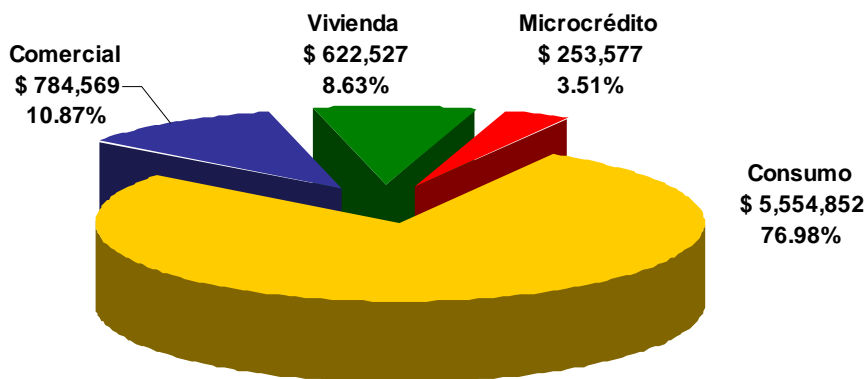


CONFECOOP Diciembre de 2009

En la Grafica No. 6 se aprecia la distribución de la cartera por modalidades, la cual, frente al año anterior, presenta un incremento de la participación de la cartera comercial y una menor participación de la cartera de consumo. Lo anterior derivado de la dinámica particular de cada una de las modalidades.

Gráfica No. 6

**Distribución de la cartera cooperativas con actividad financiera**



CONFECOOP- Diciembre de 2009 - Millones de \$

En la tabla que se presenta a continuación se especifican los saldos, créditos promedio y participación de las diferentes modalidades de cartera del sector cooperativo:

<b>TIPO DE CARTERA</b>	<b>MONTO (millones \$)</b>	<b># DE CREDITOS</b>	<b>CREDITO PROMEDIO (pesos \$)</b>	<b>PARTICIPACIÓN EN EL SISTEMA FINANCIERO (%)</b>
CONSUMO	\$5.554.852	1.266.101	\$4.387.370	14.21%
COMERCIAL	\$784.569	72.288	\$10.853.339	0.96%
VIVIENDA	\$622.527	25.212	\$24.691.692	5.79%
MICROCRÉDITO	\$253.577	86.005	\$2.948.393	6.67%
<b>TOTAL</b>	<b>\$7.215.524</b>	<b>1.499.606</b>	<b>\$4.977.576</b>	<b>5.34%</b>

En materia de tasas de interés de la cartera, la referencia que se ha tomado es la tasa para la cartera de consumo por ser la más representativa. Para el cierre del año, esta tasa en promedio se ubicó en 19.11%, 112 puntos básicos por debajo del promedio del sistema financiero publicado por el Banco de la República para esta modalidad y corte.

Con respecto al año anterior se aprecia una disminución en la tasa promedio del sector cooperativo de 271 puntos básicos, fenómeno que corresponde a la tendencia decreciente de las tasas de interés, derivada de la política monetaria expansionista implementada por el emisor.

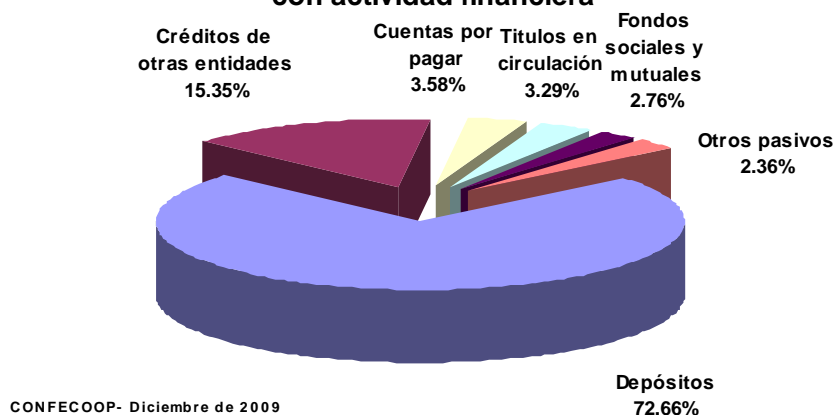
## **Pasivos**

De otro lado, la estructura de los pasivos (Gráfica No. 7) tiene algunos cambios respecto al año anterior. Los depósitos han ganado participación pasando del 68% en 2008 al 73% en 2009 y los créditos con entidades financieras pasaron de representar el 20% de los pasivos en 2008 al 15% en 2009.

La anterior situación es posible en esencia por un fenómeno de confianza que ha permitido incrementar de manera sostenida las captaciones de las cooperativas, lo que a la postre redundará en una estructura financiera más eficiente y acorde al negocio financiero, ya que disminuye el costo de los pasivos, minimizando a su vez el riesgo de tasa de interés.

Gráfica No. 7

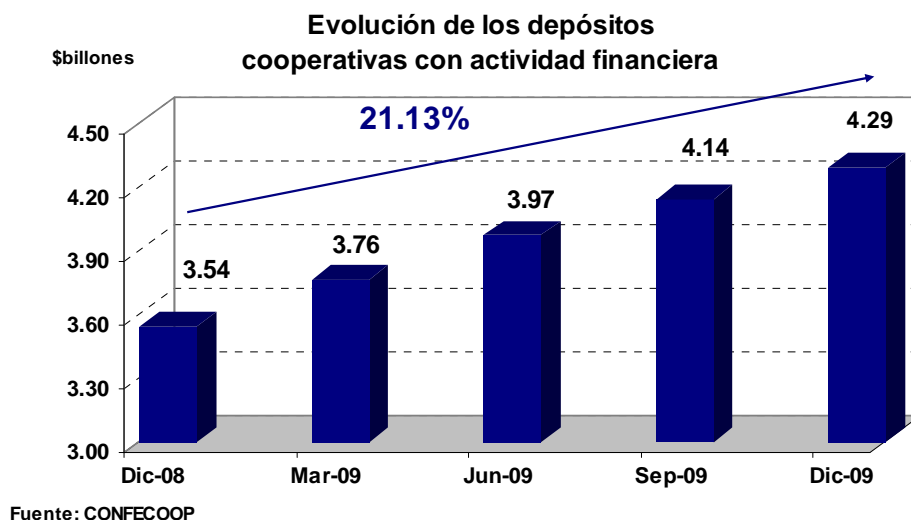
**Composición de los pasivos cooperativas con actividad financiera**



El saldo total de pasivos de estas cooperativas a diciembre es de \$5.9 billones con crecimiento anual del 13.71%. Este saldo representa el 2.96% de los pasivos del sistema financiero, los cuales cierran el año con \$200 billones.

El principal pasivo de este subsector, los depósitos, cierra 2009 con un saldo de \$4.29 billones y un crecimiento anual del 21.13%. En esta variable las cooperativas también superan en términos relativos ampliamente el comportamiento del sistema financiero en su conjunto, el cual creció en depósitos un 6.34% anual. De esta manera el sector cooperativo pasó de representar el 2.45% de los depósitos del sistema en 2008, al 2.8% en 2009 (Gráfica No. 8).

Gráfica No. 8

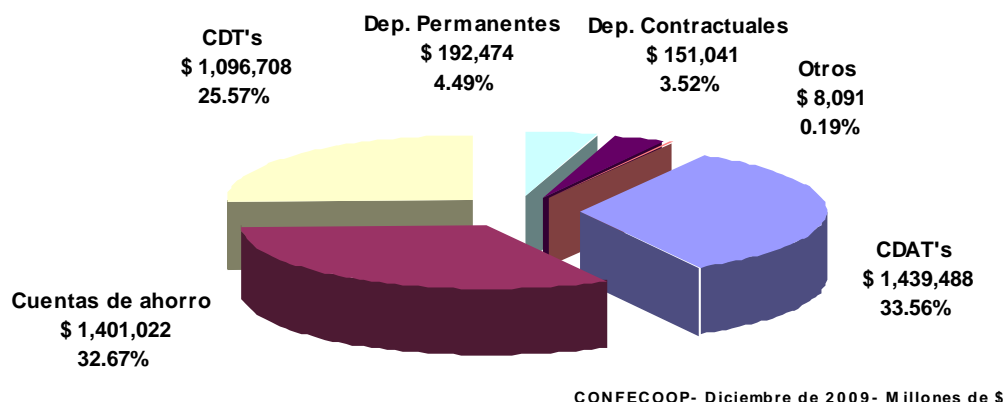


Este dinámico crecimiento del sector se ha dado por cuenta de la especialización en la actividad financiera del sector, la cual ha derivado en el ingreso de cooperativas a la vigilancia de la Superfinanciera, lo que les da la posibilidad de ofrecer servicios financieros a personas no asociadas; también la especialización ha conducido a procesos de escisión de secciones de ahorro y crédito de cooperativas multiactivas vigiladas por la Supersolidaria. Estos movimientos muestran que el sector viene evolucionando y fortaleciéndose, lo que permite que la base social cuente con una mayor cultura financiera y capacidad de ahorro.

La distribución de los diferentes tipos de depósitos del sector permanece constante liderada por los Certificados de Ahorro a Término.

**Gráfica No. 9**

**Distribución de los depósitos cooperativas con actividad financiera**



El número de ahorradores para el corte es de 3.100.000 con un ahorro promedio de 1.380.000.

En cuanto a la remuneración de los diferentes productos, los CDAT's mostraron una tasa promedio del 7.20%, 309 puntos básicos con respecto a la DTF para el mismo corte la cual se ubicó en 4.11%. Por su parte, los CDT, producto exclusivo de las 8 cooperativas vigiladas por la Superfinanciera, presentaron una tasa promedio a 90 días del 5.35%, 124 puntos básicos por encima de la DTF.

**Patrimonio**

En cuanto a la estructura patrimonial (Gráfica No. 5), se aprecia un leve cambio en la participación de los aportes sociales, lo que se traduce en un mayor indicador de capital institucional. Básicamente el cambio se refleja en un incremento en la participación de las reservas patrimoniales, que pasaron del 16.92% al 18.21%.

Gráfica No. 10

**Composición del patrimonio cooperativas con actividad financiera**



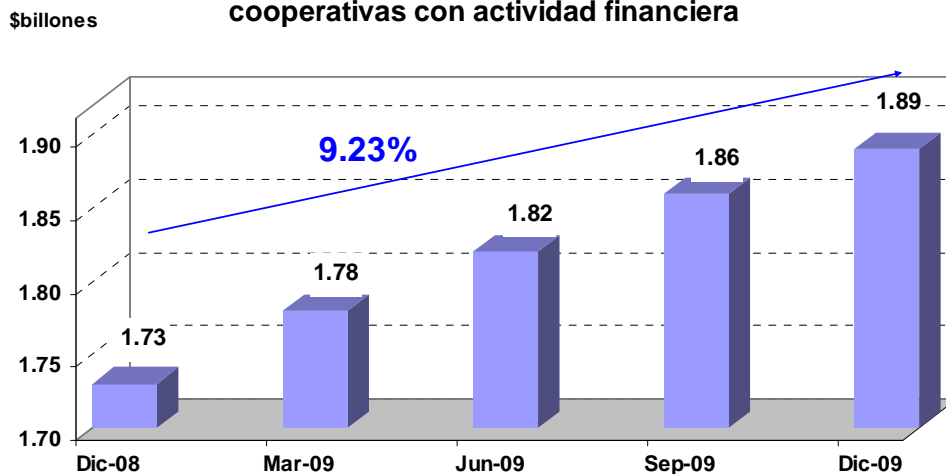
CONFECOOP - Diciembre de 2009

En 2009 el patrimonio de las cooperativas con actividad financiera llegó a \$2.8 billones, con un crecimiento nominal anual del 11.30%. La participación del patrimonio del sector en el sistema financiero para el corte es del 8.70%, porcentaje que disminuyó respecto al año anterior debido al alto crecimiento del patrimonio presentado en el sistema en su conjunto, el cual ascendió al 24.37%, cerrado con un saldo de \$32.4 billones.

Los aportes sociales crecieron en 2009 a un ritmo del 9.23%, cerrando con un saldo de \$1.9 billones (Gráfica No. 11).

Gráfica No. 11

**Evolución de los aportes sociales cooperativas con actividad financiera**



Fuente: CONFECOOP

Los excedentes para 2009 ascendieron a \$190.449 millones, 2% superiores a los del año anterior.

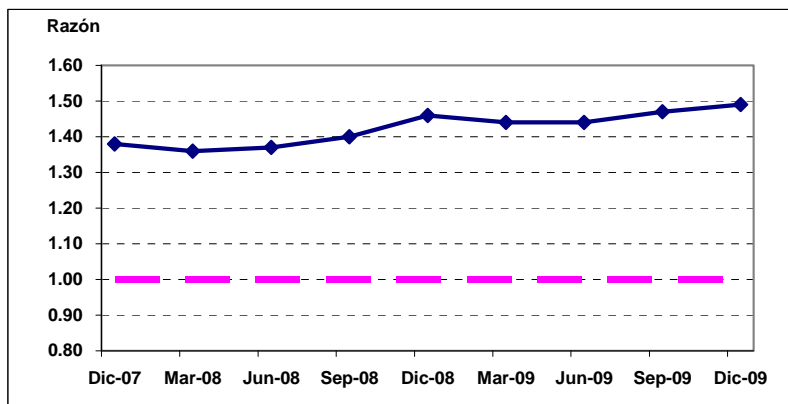
Dentro del comportamiento del patrimonio es destacable el crecimiento que durante 2009 tuvieron las reservas patrimoniales y el superavit, con guarismos del 19.78% y del 21.48%, respectivamente. La dinámica de las reservas y fondos patrimoniales refleja el compromiso de los asociados y directivos por fortalecer el capital institucional como base del desarrollo de las entidades. Tal fortalecimiento se ha dado justamente en medio de un escenario de incertidumbre, demostrando capacidad de gestión y anticipación a los fenómenos del mercado financiero, lo cual permitirá a futuro sortear de mejor manera los ciclos de desaceleración.

### Principales indicadores

A continuación se presentan algunos indicadores financieros y su evolución, los cuales pueden servir como parámetro de la industria para las cooperativas con actividad financiera.

#### Quebranto patrimonial

	QUEBRANTO PATRIMONIAL
Dic-07	1.38
Mar-08	1.36
Jun-08	1.37
Sep-08	1.40
Dic-08	1.46
Mar-09	1.44
Jun-09	1.44
Sep-09	1.47
Dic-09	1.49

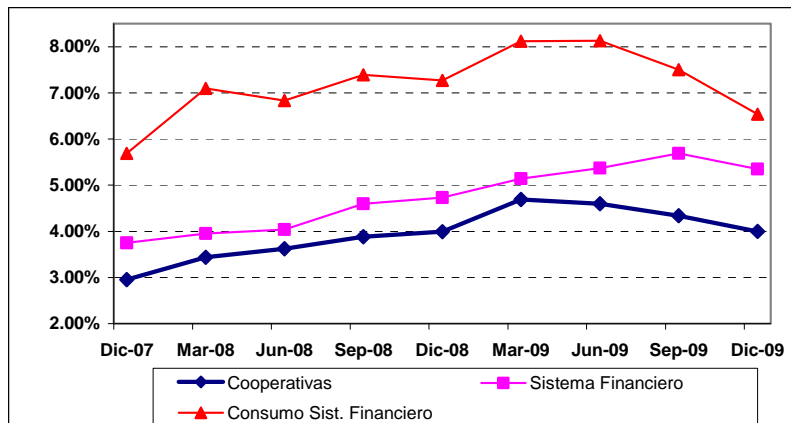


Como consecuencia del buen comportamiento en las principales variables financieras, el sector continúa incrementando este indicador, que muestra la valorización de los aportes sociales en la cooperativa. Lo anterior es posible gracias a que el fortalecimiento patrimonial supera el índice de crecimiento de los aportes sociales. En la gráfica se aprecia el movimiento estacional que tiene este indicador con crecimientos a partir de la mitad del año, derivado de las destinaciones para reservas y fondos patrimoniales creados por las asambleas.

Este indicador muestra la buena salud del sector cooperativo con actividad financiera y su favorable evolución. De mismo modo, al observar el comportamiento histórico, es posible disipar los supuestos riesgos asociados a la volatilidad de los aportes sociales en las cooperativas. Por el contrario, el indicador señala estabilidad.

### Calidad de la cartera

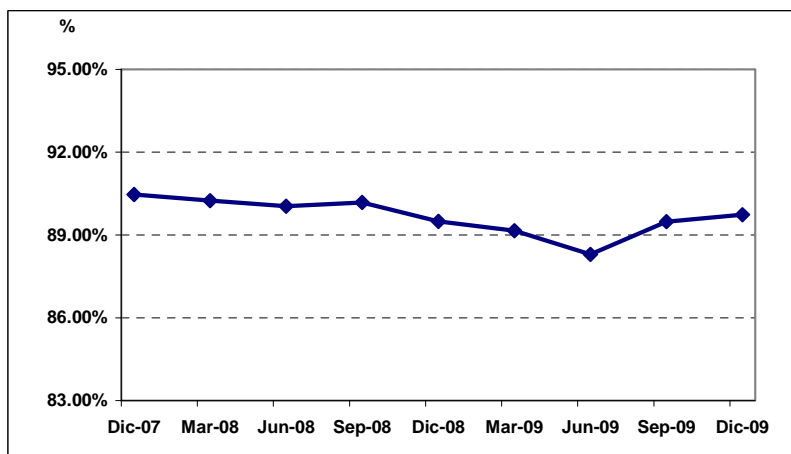
	CALIDAD DE CARTERA
Dic-07	2.95%
Mar-08	3.44%
Jun-08	3.62%
Sep-08	3.88%
Dic-08	3.99%
Mar-09	4.69%
Jun-09	4.60%
Sep-09	4.34%
Dic-09	4.00%



Como se mencionó, durante 2009 el sector experimentó una mejora constante en cuanto a la calidad de la cartera de créditos. Dicho fenómeno se comenzó a dar desde el primer trimestre del año guardando una correlación positiva con la mejora en la calidad de la cartera de todo el sistema financiero, en particular sobre la cartera de consumo. Lo anterior permite inferir que las condiciones para la oferta de crédito han mejorado y en tal sentido para 2010 se esperaría un repunte en las colocaciones de todo el sistema incluido el sector cooperativo.

### Calidad del activo

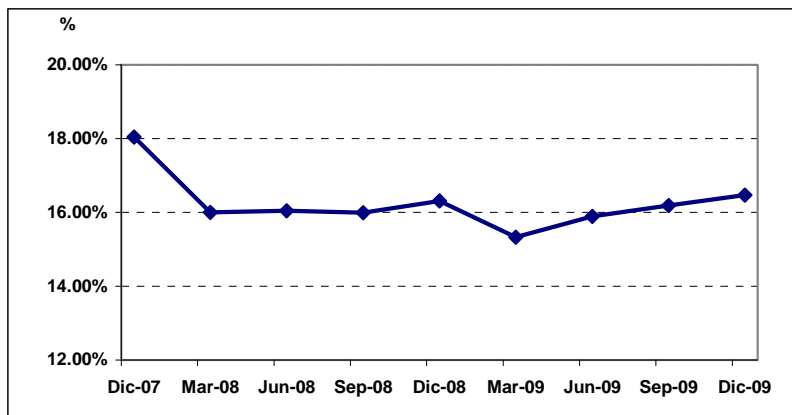
	CALIDAD DEL ACTIVO
Dic-07	90.47%
Mar-08	90.24%
Jun-08	90.04%
Sep-08	90.18%
Dic-08	89.49%
Mar-09	89.15%
Jun-09	88.30%
Sep-09	89.48%
Dic-09	89.73%



La mejora en la calidad de cartera ha conducido a incrementar este indicador que muestra la proporción de los activos productivos sobre los activos totales. El nivel actual resulta adecuado para la actividad financiera y no representa riesgos para el sector.

### Eficiencia Administrativa

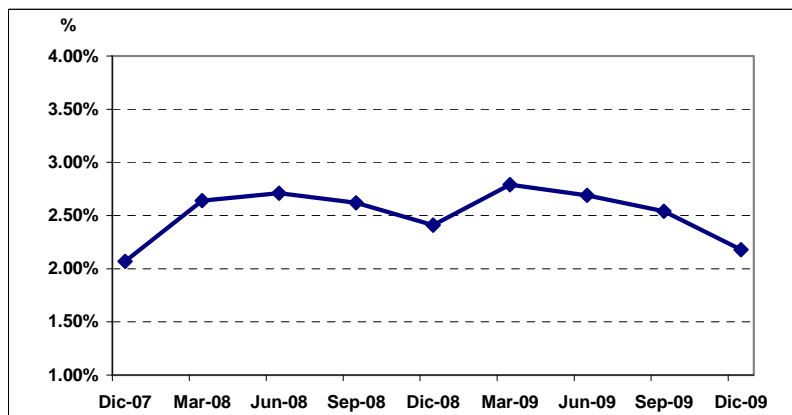
	EFICIENCIA ADMINISTRATIVA
Dic-07	18.04%
Mar-08	16.00%
Jun-08	16.04%
Sep-08	15.99%
Dic-08	16.31%
Mar-09	15.33%
Jun-09	15.89%
Sep-09	16.19%
Dic-09	16.47%



La relación de gastos laborales frente a los ingresos operacionales se ubica en sus rangos históricos. El leve incremento durante 2009 se ha dado por cuenta del incremento en las plantas de personal y la estabilidad de los ingresos operacionales, que, pese al incremento en las colocaciones, se han enfrentado a la reducción en las tasas de interés activas dada la política monetaria expansionista.

### Rentabilidad del activo

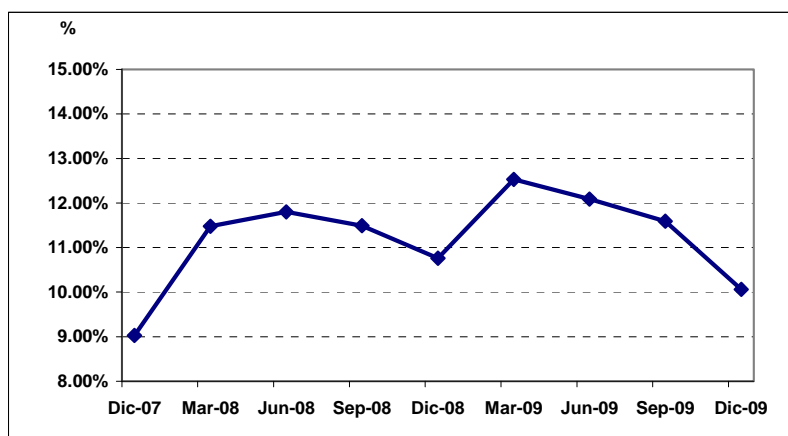
	RENTABILIDAD DEL ACTIVO
Dic-07	2.07%
Mar-08	2.64%
Jun-08	2.71%
Sep-08	2.62%
Dic-08	2.41%
Mar-09	2.79%
Jun-09	2.69%
Sep-09	2.54%
Dic-09	2.18%



Este indicador muestra la relación entre el excedente y el activo total, situándose para el corte de diciembre dentro de un rango óptimo para la actividad financiera. El descenso que se aprecia a lo largo de 2009 corresponde a factores como el incremento en el nivel de provisiones, el fortalecimiento de las reservas y fondos cooperativos que, como ya se mencionó, crecieron en una alta proporción. Para el sector este indicador es una referencia más no una prioridad ya que tal como ocurrió en 2009 los esfuerzos se concentraron en coberturas de riesgos tanto de crédito como de solvencia. Otro factor que afectó la rentabilidad fue la reducción del margen de intermediación.

### Rentabilidad del capital social

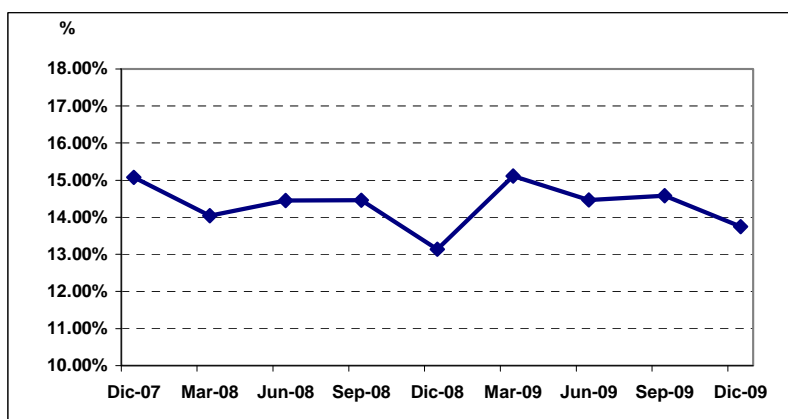
	RENTABILIDAD DEL CAPITAL SOCIAL
Dic-07	9.03%
Mar-08	11.48%
Jun-08	11.80%
Sep-08	11.49%
Dic-08	10.76%
Mar-09	12.53%
Jun-09	12.09%
Sep-09	11.59%
Dic-09	10.06%



El comportamiento de este indicador está explicado por el fortalecimiento patrimonial del cual ya se hizo mención. Es preciso señalar que si bien el indicador ha disminuido, el mismo debe ser analizado teniendo en cuenta el índice de precios al consumidor ya que se trata de medir la eficiencia de los recursos de los asociados, velando por su poder adquisitivo. Dado que la inflación de 2009 fue del 2%, el indicador en términos reales es incluso superior al de 2008 permitiendo revalorizar los aportes hasta el IPC dejando la posibilidad de aumentar el capital institucional.

### Margen operacional

	MARGEN OPERACIONAL
Dic-07	15.08%
Mar-08	14.04%
Jun-08	14.45%
Sep-08	14.46%
Dic-08	13.14%
Mar-09	15.11%
Jun-09	14.47%
Sep-09	14.58%
Dic-09	13.75%



Para este indicador se aprecia una disminución en el margen que está explicado por la disminución en el margen de intermediación que ha experimentado el sector durante 2009, como consecuencia de una reducción más que proporcional de las tasas de colocación frente a las de captación. No obstante el indicador presenta estabilidad y se encuentra dentro de los rangos óptimos históricos para el sector cooperativo.

A lo largo del documento se puede apreciar que el año 2009 resultó positivo para el subsector cooperativo con actividad financiera. Los ritmos de crecimiento de sus principales cuentas de balance y el comportamiento de los indicadores muestran un sector sólido, en constante evolución y con posibilidades de aprovechar de mejor manera las mejores condiciones del mercado financiero que se proyectan para 2010.

La vocación que ha mantenido el sector cooperativo por suplir las necesidades de sus clientes y asociados en materia financiera durante 2009, contrastaron con el comportamiento de las entidades financieras tradicionales, las cuales concentraron sus actividades en la inversión de recursos en el mercado de capitales, disminuyendo la exposición al riesgo crediticio que se presentó desde el año 2008, cuando los indicadores de calidad de cartera comenzaron a deteriorarse. Pese a dicha condición de mercado, las cooperativas siguieron colocando recursos demostrando su capacidad de ser modelo financiero alternativo para la población, con capacidad de gestión y con un potencial de crecimiento que se ha venido consolidando durante los últimos años.

*Bogotá, marzo de 2010*

**LAS PRIMERAS 50 COOPERATIVAS CON ACTIVIDAD FINANCIERA  
POR VOLUMEN DE CARTERA COLOCADA  
DICIEMBRE DE 2009**

PUESTO	NOMBRE DE LA ENTIDAD	SIGLA	DEPARTAMENTO	MUNICIPIO	CARTERA BRUTA
1	COOMEVA COOPERATIVA FINANCIERA	COOMEVA FINANCIERA	VALLE	CALI	1.438,163
2	COOPERATIVA DE AHORRO Y CREDITO DE SANTANDER	FINANCIERA COMULTRASAN	SANTANDER	BUCARAMANGA	435,078
3	COOPERATIVA DEL MAGISTERIO	CODEMA	BOGOTA	BOGOTA D.C.	301,823
4	COOPERATIVA FINANCIERA JOHN F. KENNEDY	COOPKENNEDY	ANTIOQUIA	MEDELLIN	275,420
5	FINANCIERA JURISCOOP COOPERATIVA FINANCIERA	FINANCIERA JURISCOOP	BOGOTA	BOGOTA D.C.	273,144
6	CONFIAR COOPERATIVA FINANCIERA	CONFIAR	ANTIOQUIA	MEDELLIN	270,858
7	COTRAFA COOPERATIVA FINANCIERA	COTRAFA	ANTIOQUIA	BELLO	184,339
8	CAJA COOPERATIVA PETROLERA	COOPETROL	BOGOTA	BOGOTA D.C.	180,682
9	CENTRAL COOPERATIVA FINANCIERA PARA LA PROMOCIÓN SOCIAL	COOPCENTRAL	SANTANDER	SAN GIL	174,884
10	COOPERATIVA DE LOS TRABAJADORES DEL INSTITUTO DE LOS SEGUROS SOCIALES	COOPTRAISS	BOGOTA	BOGOTA D.C.	156,793
11	COOPERTAIVA NACIONAL DE TRABAJADORES	COOPETRABAN	ANTIOQUIA	MEDELLIN	143,137
12	COOPERATIVA FINANCIERA DE ANTIOQUIA	C.F.A	ANTIOQUIA	MEDELLIN	122,013
13	COOPERATIVA LATINOAMERICANA DE AHORRO Y CREDITO	UTRAHUILCA	HUILA	NEIVA	117,159
14	COOPERATIVA DE AHORRO Y CREDITO FINCOMERCIO	FINCOMERCIO	BOGOTA	BOGOTA D.C.	115,398
15	ENTIDAD COOPERATIVA DE LOS EMPLEADOS DE SALUDCOOP	PROGRESSA	BOGOTA	BOGOTA D.C.	111,494
16	COOPERATIVA DE AHORRO Y CREDITO CREDISERVIR	CREDISERVIR	NORTE DE SANTANDER	OCANA	110,760
17	COOPERATIVA FINANCIERA PARA EL DESARROLLO SOLIDARIO DE COLOMBIA	COOMULDESA	SANTANDER	SOCORRO	108,286
18	COOPERATIVA DE PROFESORES	COOPROFESORES	SANTANDER	BUCARAMANGA	94,984
19	COOPERATIVA MULTIACTIVA DE EDUCADORES DE BOYACA	COEDUCADORES BOYACA	BOYACA	TUNJA	92,466
20	COOPERATIVA DE LOS PROFESIONALES DE LA SALUD COASMEDAS	COASMEDAS	BOGOTA	BOGOTA D.C.	87,747
21	COOFINEP COOPERATIVA FINANCIERA	COOFINEP	ANTIOQUIA	MEDELLIN	73,521
22	COOPANTEX COOPERATIVA DE AHORRO Y CREDITO	COOPANTEX	ANTIOQUIA	BELLO	65,391
23	COOPERATIVA NACIONAL EDUCATIVA DE AHORRO Y CREDITO	COONFIE	HUILA	NEIVA	64,808
24	COOPERATIVA DE AHORRO Y CREDITO COLANTA		ANTIOQUIA	MEDELLIN	60,639
25	COPROCENVA COOPERATIVA DE AHORRO Y CREDITO	COPROCENVA	VALLE	CALI	58,189
26	COOPERATIVA MEDICA DE ANTIOQUIA	COMEDAL	ANTIOQUIA	MEDELLIN	57,994
27	COOPERATIVA DE TRABAJADORES Y PENSIONADOS DE LA E.A.A.B.	COOACUEDUCTO	BOGOTA	BOGOTA D.C.	56,247
28	COOPERATIVA BELEN AHORRO Y CREDITO		ANTIOQUIA	MEDELLIN	54,955
29	COOPERATIVA DE MAESTROS Y EMPLEADOS DE LA EDUCACION DEL TOLIMA	COOPEMTO	TOLIMA	IBAGUE	54,917
30	COOPERATIVA DE PROFESORES DE LA U NACIONAL DE COLOMBIA		BOGOTA	BOGOTA D.C.	51,731
31	COOPERATIVA DE EMPLEADOS DE CAFAM	COOPCAFAM	BOGOTA	BOGOTA D.C.	50,523
32	CAJA COOPERATIVA CREDICOOP	CREDICOOP	BOGOTA	BOGOTA D.C.	49,338
33	CASA NACIONAL DEL PROFESOR	CANAPRO BOYACA	BOYACA	TUNJA	45,736
34	COOPERATIVA MULTIACTIVA SAN PIO X DE GRANADA	COOGRANADA	ANTIOQUIA	MEDELLIN	45,218
35	COOPERATIVA DE AHORRO Y CREDITO DE DROGUISTAS DETALLISTAS	COPIREDITO	BOGOTA	BOGOTA D.C.	45,102
36	COOPERATIVA DE AHORRO Y CREDITO PARA EL BIENESTAR SOCIAL	BENEFICIAR	BOGOTA	BOGOTA D.C.	43,789
37	COOPERATIVA DE AHORRO Y CREDITO DE TENJO	COOPTENJO	CUNDINAMARCA	TENJO	43,449
38	COOPERATIVA DE PROFESORES U DE A	COOPRUDEA	ANTIOQUIA	MEDELLIN	42,534
39	COOPERATIVA DE TRABAJADORES DE LA EDUCACION DEL RISARALDA	COO EDUCAR	RISARALDA	PEREIRA	41,060
40	COOPERATIVA DE AHORRO Y CREDITO CREAMFAM	COOCREAMFAM	ANTIOQUIA	GRANADA	37,170
41	COOPERATIVA FINANCIERA CREDIFLORES	CREDIFLORES	BOGOTA	BOGOTA D.C.	36,847
42	COOPERATIVA DE TRABAJADORES DEL GRUPO CARVAJAL		VALLE	CALI	36,662
43	COOPERATIVA DE AHORRO Y CREDITO CONGENTE	CONGENTE	META	VILLAVICENCIO	33,812
44	COOPERATIVA FINANCIERA NACIONAL	COFINAL	NARIÑO	PASTO	29,716
45	COOPERATIVA DE FOMENTO E INVERSION SOCIAL POPULAR	COOFIPOPULAR	VALLE	CALI	28,233
46	COOPERATIVA ALIANZA		BOGOTA	BOGOTA D.C.	27,824
47	COOPERATIVA PARA EL BIENESTAR SOCIAL	COOPEBIS	BOGOTA	BOGOTA D.C.	27,705
48	COOPERATIVA DE AHORRO Y CREDITO SAN MIGUEL	COOFISAM	HUILA	GARZON	26,384
49	COOPERATIVA PIO XLL DE COCORNA		ANTIOQUIA	COCORNA	25,682
50	COOPERATIVA DE AHORRO Y CREDITO DEL NUCLEO FAMILIAR DE LOS TRAB.DE ECP.	COPACREDITO LTDA.	SANTANDER	BARRANCABERMEJA	24,354

Cifras monetarias en millones de pesos

Fuentes: Sistema de información Confecoop SIGCOOP y Superfinanciera.